



Pisos de Madera Maciza

¿Qué Piso Elegir?

A nuestro parecer existen tres aspectos principales.

Primero ha de establecerse que color y tono de piso se desea. Después de esto las otras características importantes de un piso se refieren a aspectos técnicos y son su estabilidad y su dureza. No todas las maderas tienen una estabilidad aceptable, algunas son excelentes y otras mediocres pero para un piso el hecho de que la madera sea estable es fundamental. Por último nos referimos a la dureza. Como es sabido cada especie tiene una dureza diferente, por lo general cuanto más pesada y densa más dura es. Dicha dureza esta medida en laboratorio mediante ensayos y está tabulada. Por ejemplo la dureza "Janka" está expresada en Kg/cm² y se determina comprobando cuantos Kg/cm² son necesarios para introducir el 50% de una esfera de acero de 11,28 mm de diámetro en la madera que se está ensayando. Por esto cuanto más dura es la madera más Kg/cm² se requieren para ubicar el valor de su



dureza "Janka". Para un piso la dureza mínima aconsejable se sitúa alrededor de los 550 Kg/cm², cuanto más alta mejor. De todo esto se desprende que por ejemplo, es inapropiado colocar un piso con madera tales como Paraíso o Pino Elliotis.

Teniendo en cuenta estos conceptos hemos confeccionado una tabla donde se pueden apreciar rápidamente dichos valores para las maderas comúnmente utilizadas mediante la cual es más fácil proceder a una elección correcta.

La única variable no considerada en la siguiente tabla es el costo, pues esta elección es a criterio del cliente. (Ver Tabla).

Por supuesto que al explayarnos sobre las cualidades necesarias sobre un piso de calidad nos referimos a lo inherente a la madera en sí y no a los procesos concernientes al proveedor (secado, estabilizado, maquinado, selección, etc) que son muy importantes pero que no dependen de las capacidades de la madera. Por ejemplo, si el secado en algunos tipos de pisos de madera no es efectuado correctamente y luego surgen problemas, la mala elección no fue la madera sino el proveedor.



Tabla Comparativa de Maderas Normalmente Utilizadas para Pisos

Madera	Peso	Dureza	Maquinado	Clavado	Atornillado	Pegado	Pulido	Plastific.	Estabil.	Color
Paraíso	10,50	345	Bueno	Bueno	Bueno	Bueno	Bueno	Regular	Regular	Rosado
Pinotea	13,20	395	Muy Bueno	Muy Bueno	Muy Bueno	Regular	Muy Bueno	Bueno	Muy Estable	Amarillo / Castaño
Taurari	12,50	399	Regular	Bueno	Bueno	Bueno	Bueno	Bueno	Muy Estable	Beige
Teca	13,00	454	Regular	Bueno	Bueno	Regular	Regular	Regular	Estable	Pardo
Eucalip. Grandis	11,50	462	Bueno	Regular	Bueno	Bueno	Regular	Bueno	Regular	Rosado
Eucaliptus	13,50	550	Regular	Regular	Bueno	Bueno	Bueno	Bueno	Regular	Castaño Rojizo
R. de Eslovania	14,00	558	Muy Bueno	Bueno	Muy Bueno	Bueno	Bueno	Muy Bueno	Muy Estable	Arena
Fresno	14,00	599	Excelente	Bueno	Excelente	Bueno	Bueno	Muy Bueno	Muy Estable	Blanco / Amarillento
Haya	14,00	600	Muy Bueno	Bueno	Muy Bueno	Muy Bueno	Muy Bueno	Excelente	Estable	**
Viraró	17,00	610	Bueno	Bueno	Bueno	Bueno	Muy Bueno	Excelente	Estable	Rosado a Rojo
R. Americano	16,50	617	Muy Bueno	Bueno	Muy Bueno	Bueno	Bueno	Muy Bueno	Muy Estable	Castaño Claro
Maple	14,50	658	Muy Bueno	Regular	Bueno	Bueno	Regular	Bueno	Estable	Blanco / Amarillento
Virapere	16,80	820	Bueno	Regular	Bueno	Bueno	Bueno	Bueno	Estable	Amarillento
Guatambú	16,60	830	Regular	Regular	Bueno	Bueno	Bueno	Bueno	Regular	Beige
Algarrobo	18,00	880	Muy Bueno	Bueno	Bueno	Bueno	Muy Bueno	Difficil	Muy Estable	Marrón / Rojizo
Caldén	14,00	880	Muy Bueno	Regular	Bueno	Bueno	Muy Bueno	Muy Bueno	Excelente	Marrón / Rosado
Lapacho	19,80	885	Muy Bueno	Regular	Bueno	Regular	Muy Bueno	Bueno	Excelente	Marrón Verdoso
Incienso	17,00	940	Muy Bueno	Bueno	Bueno	Bueno	Muy Bueno	Muy Bueno	Excelente	Marrón Oscuro
Sucupira	19,50	973	Bueno	Difficil	Difficil	Bueno	Bueno	Excelente	Estable	Miel / Atigrado
Quina (Incienso Rojo)	19,50	1034	Bueno	Difficil	Regular	Bueno	Bueno	Muy Bueno	Excelente	Rojizo
Curupay	20,50	1175	Difficil	Difficil	Difficil	Regular	Regular	Muy Bueno	Estable	Rojo / Oscuro
Jatobá	19,50	1203	Difficil	Difficil	Difficil	Regular	Bueno	Bueno	Muy Estable	Rojo / Salmón
Cerezo Amazónico	21,50	1250	Difficil	Difficil	Regular	Regular	Bueno	Bueno	Estable	Rojo Oscuro
Palo Santo	23,50	1300	Difficil	Difficil	Difficil	Difficil	Difficil	Difficil	Muy Estable	Verde / Oliva

(**) El color es Beige / plateado para la natural y Rosado para la vaporizada

El peso está expresado en Kg, por m² en 1" de espesor (20 mm).

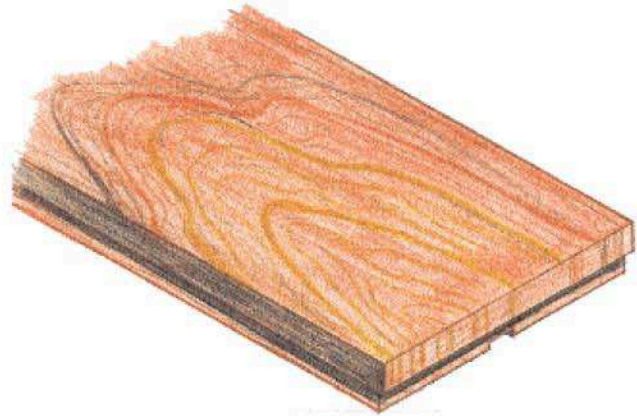
La dureza está expresada en Kg/cm² (Janka)



Tipos de Pisos en Maderas Macizas

Lamparquet

Son pequeñas tablas perfectamente cepilladas y escuadradas sin machimbrar en ninguna de sus juntas. Por lo general son de 10 mm de espesor (1/2") algunas veces de 14 o 15 mm (3/4). Puede incluir o no una ranura en su cara inferior. En la mayoría de los casos se coloca tipo damero o bastón roto aunque combinando con otras maderas se pueden armar pisos artísticos. Se instala simplemente pegado con cola o algún otro adhesivo.



Lamparquet			
Rango de Medidas			
Espesor	10 mm	a	15 mm
Ancho	45 mm	a	60 mm
Largo	0,20 mts	a	0,30 mts

Parquet

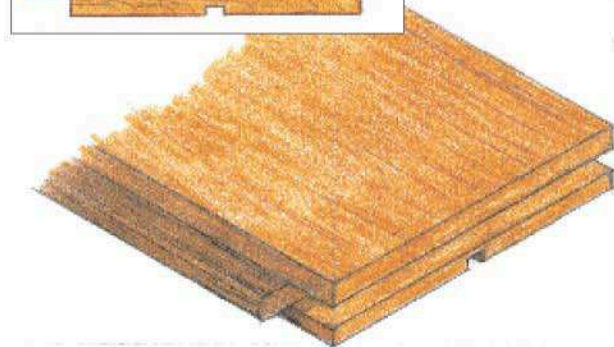
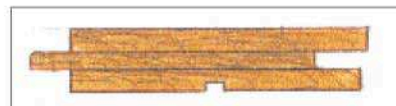
Son pequeñas tablas con macho - hembra en sus lados más largos y hembras en sus cabezas. Presenta esta disposición para hacer posible la colocación tipo bastón roto. Su rango de medidas es:



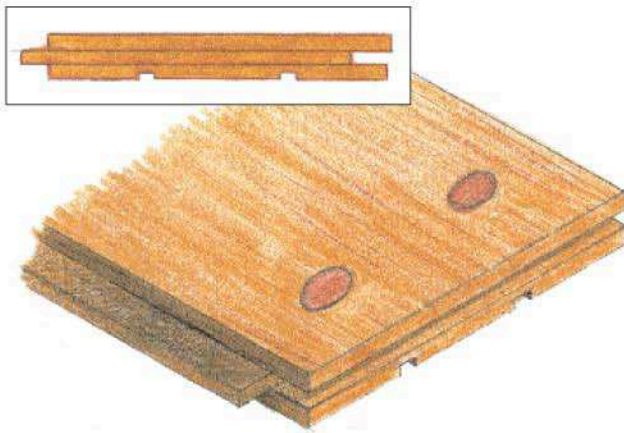
Parquet			
Rango de Medidas			
Espesor	10 mm	a	15 mm
Ancho	45 mm	a	70 mm
Largo	0,20 mts	a	0,40 mts

Parquetón

Son tablas con encastrés macho - hembra en sus lados más largos y en sus cabezas. Puede colocarse tanto a la americana como a la inglesa y tipo entablonado o entarugado.



Parquetón			
Rango de Medidas			
Espesor	14/15 mm		
Ancho	63 mm	a	90 mm
Largo	0,50 mts	a	1,20 mts



Entablonado

Son tablas con la misma disposición de encastre que el parquetón y puede colocarse tanto a la americana como a la inglesa.

Entablonado			
Rango de Medidas			
Espesor	14 mm	a	20 mm
Ancho	90 mm	a	135 mm
Largo	0,50 mts	a	1,20 mts

Entarugado

Es simplemente un piso tipo entablonado pero se presenta agujereado para poder colocarle tarugos. Los encastres y la variación de medidas es la misma que en el entablonado. Solo se coloca a la inglesa.

Entarugado			
Rango de Medidas			
Espesor	14 mm	a	20 mm
Ancho	90 mm	a	135 mm
Largo	0,50 mts	a	1,20 mts

Formas de Colocación

A la Inglesa

Tal como muestra el gráfico, las uniones de cabeza de las filas pares se efectúan en línea y pasan justo por la mitad del largo de las filas impares. (Fig 1)

Tipo Entarugado

Se coloca en la misma disposición que a la inglesa agregando los tarugos que forman parte del dibujo del piso. (Fig. 2)

A la Americana

Es la forma de colocación más rápida y fácil. No se necesitan tablas de largo uniforme puesto que las uniones pueden efectuarse en forma aleatoria, sin ningún patrón determinado. (Fig. 3). Por esto es la forma que ocasiona menos desperdicio tanto en la colocación como en la fabricación. Para colocarlos es necesario amurar alfajías cada 0,40 mts. a la carpeta o utilizar una placa fenólica como plataforma.

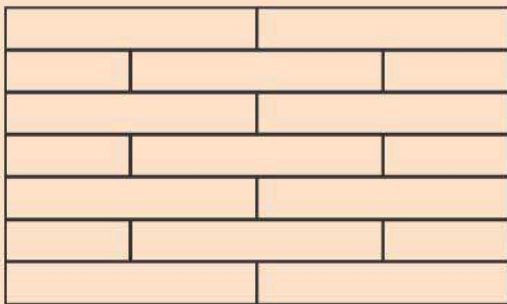


Fig. 1

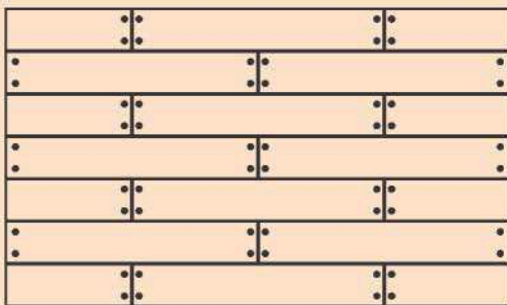


Fig. 2

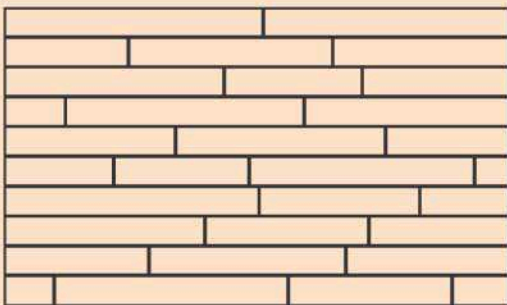


Fig. 3